



Latvijas Lauksaimniecības universitātes

Kvalitātes vadības sistēmas apraksts un nodrošināšanas plāns

Satura rādītājs:

1. Kvalitātes vadības sistēmas pamatojums.
2. Izcilības principi.
3. LLU pamatnostādnes izcilības standarta un izcilības pamatprincipu ieviešanai, uzturēšanai un pilnveidošanai – vīzija, misija, vērtības un stratēģija.
4. Kvalitātes vadības sistēmas politika.
5. Kvalitātes vadības sistēmas pārvaldības modelis.
6. Dokumentu struktūra un hierarhija.
7. Procesu vadība un pārraudzība.
8. Risku vadība un to novērtēšanas metodoloģija.
9. Cilvēkresursu vadības politika.
10. Kvalitātes vadības sistēmas nodrošināšanas plāns.

1. Kvalitātes vadības sistēmas pamatojums

Latvijas Lauksaimniecības universitātes (turpmāk – LLU) Kvalitātes vadības sistēma ir balstīta uz starptautiskā izcilības standarta “Ieguldījums izcilībā” pamatprincipiem un prasībām¹.

Ieguldījums izcilībā (Ii) ir izcilības standarts, kas palīdz organizācijām nepārtraukti pilnveidot visas galvenās darbības jomas. Standarts nosaka labāko praksi ceļā uz izcilību, nodrošina organizācijām nepārtrauktu to jomu pilnveidošanu, kas ir vissvarīgākās organizācijas klientiem, darbiniekiem un citām ieinteresētajām pusēm.

Ii aptver visas darbības jomas, tam ir visaptverošs skatījums, kas ļauj tam darboties kā “jūmtam”, koordinējot plašas organizācijas darba uzlabošanas iniciatīvas.

¹ Izcilības standarta nosaukums oriģinālvalodā (angl.) – Investors in Excellence



Organizācija, kas savā darbībā piemēro li standarta prasības, ir nodrošinājusi virkni priekšrocību, kas ietver:

- Uzlabotu finanšu vadību
- Izmaksu samazināšanu un efektivitātes palielināšanu
- Lielāku klientu un darbinieku apmierinātību ar lielāku gandarījumu
- Jaunu tirgus iekarošana caur ārējo atzīšanu.

Tā kā izcilības modelis ir saistīts ar katru organizācijas darbības aspektu, li sertifikācija sniedz organizācijas vadībai un klientiem pamatotu pārliecību par organizācijas spējām un sniegumu.

Standarts ir izstrādāts kā ceļvedis uz izcilību, lai apmierinātu katras organizācijas vajadzības, vēlmes un gaidas.

2. Izcilības principi

Izcilības principi ir standarta "Ieguldījums izcilībā" pamats un ieguldītājs (organizācija) izcilībā caur savu darbību un ārējo novērtēšanu (sertifikāciju) spēj pierādīt, kā šie izcilības principi ir iekļauti un reāli darbojas ieguldītāja izcilībā pārvaldības sistēmā.

- Līderība: ieguldītājam izcilībā ir līderi, kas definē un dara zināmu svarīgāko organizācijai un personiski ir iesaistīti visu nepieciešamo resursu pieejamības un prioritāšu noteikšanas nodrošināšanā, lai sasniegtu veiksmīgus rezultātus.
- Klientu virzība: ieguldītājs izcilībā saprot savus klientus un zina kāds ir tā sniegums attiecībā pret klientu vajadzībām un prasībām.
- Līdzsvaroti pozitīvi rezultāti: ieguldītājs izcilībā ir ieviesis virkni robustu un elastīgu mērījumu sistēmu, kas sniedz līdzsvarotu skatījumu uz organizācijas kopējo darbības sniegumu.
- Procesi: ieguldītājs izcilībā ir definējis un nepārtraukti pilnveido organizācijas darbības procesu sistēmu, lai klientiem sniegtu atbilstošas kvalitātes produktus un pakalpojumus.
- Faktos balstīta vadība: ieguldītājs izcilībā ir ieviesis efektīvu un pamatotu ziņošanas un lēmumu pieņemšanas sistēmu, kas pamatojas uzticamos un objektīvos pierādījumos.
- Cilvēku iesaistīšana: ieguldītājs izcilībā attīsta un veicina darbinieku un citu ieinteresēto pušu potenciālu tā, lai katrs organizācijā var būt labākais.
- Sadarbība: ieguldītājs izcilībā optimizē tā sniegumu strādājot kopā ar saviem klientiem un

citām ieinteresētajām pusēm, lai sasniegtu uzstādītos mērķus un nodrošinātu organizācijas darbības veiksmes faktoros.

- Cēloņi un sekas: leguldītājs izcilībā izstrādā cēloņsakarības starp padarīto un sasniegto, lai nodrošinātu ilgspēju.
- Nepārtraukta pilnveidošana: leguldītājs izcilībā ir ieviesis mācīšanās, nepārtrauktas pilnveides un inovāciju kultūru.
- Atbildība un integritāte: leguldītājs izcilībā var pierādīt saviem partneriem, ka savā iekšējā vidē, tā tirgos un kopumā sabiedrībā darbojas atbilstoši augstiem standartiem.

3. LLU pamatnostādnes izcilības standarta un izcilības pamatprincipu ieviešanai, uzturēšanai un pilnveidošanai – vīzija, misija, vērtības un stratēģija

Vīzija

Vīzija ir organizācijas ilgtermiņa redzējums nākotnē.

LLU vīzija: *Latvijas Lauksaimniecības universitāte ir viena no vadošajām Baltijas jūras reģiona zinātnes un tehnoloģiju universitātēm ar specializāciju dabas resursu ilgtspējīgā izmantošanā sabiedrības dzīves kvalitātes paaugstināšanai.*

LLU vīzija ir kļūt par vienu no vadošajām zinātnes un tehnoloģiju universitātēm Baltijas jūras reģionā. Teritoriālais pozicionējums ir izvēlēts, ņemot vērā:

- Universitātes ģeogrāfisko atrašanās vietu.
- Tautsaimniecības nozaru, kuru vajadzībām Universitāte sagatavo intelektuālo potenciālu un veic pētījumus, nozīmīgāko resursu lokalizāciju Baltijas jūras reģionā.
- Nepieciešamību sekmēt saistīto ekonomikas nozaru starptautisko konkurētspēju, kur svarīga ir spēja konkurēt ar Baltijas jūras reģiona uzņēmumiem.
- Mijiedarbību ar pasaules, tai skaitā Baltijas jūras reģiona, universitātēm un pētniecības institūcijām.

Misija

Misija ir redzējums, kā tiek plānots sasniegt vīziju.

LLU misija: *Veidot starptautiski konkurētspējīgu intelektuālo potenciālu, pamatojoties uz izcilību pētniecībā, pētniecības rezultātu pielietošanu tautsaimniecībā, augstu studiju kvalitāti un efektīvu Universitātes pārvaldību.*

Universitātes misija ietver četrus augstākā līmeņa mērķus:

1. Sasniegt izcilību pētniecības specializācijas jomās.
2. Veicināt fundamentālo un lietišķo pētniecību, pētniecības rezultātu pielietošanu tautsaimniecībā.
3. Sniegt augstas kvalitātes studiju un mūžizglītības pakalpojumus.

4. Nodrošināt efektīvu Universitātes pārvaldību. Universitātes darbība sekmēs starptautiski konkurētspējīga intelektuālā potenciāla veidošanos. Intelektuālais potenciāls šajā gadījumā ir gan zināšanas, gan cilvēki, kas šīs zināšanas izmantos.

Vērtības

Universitāte, tās darbinieki, studenti, absolventi un sadarbības partneri darbojas, izprotot, cienot un ievērojot kopīgas vērtības, kas ir izteiktas pārlicībās (citādi sauktās - kredo) un darbības principos (citādi sauktos - maksimas).

Vērtības kā pārlicības (kredo):

- **Zinātniskums:** mēs esam pārliecināti, ka zinātniskās atziņās pamatotas, patiesas zināšanas ir galvenais attīstības virzītājspēks. Mēs radām šādas zināšanas, sniedzot savu ieguldījumu Latvijas un pasaules attīstībā.
- **Radošums:** mūsu darbinieki un studenti veido, uztur un pilnveido vidi, kas iedvesmo, rosina un atbalsta idejas un jaunradi, kuru rezultātā rodas oriģināli un nozīmīgi darbi un risinājumi.
- **Domu brīvība:** domu daudzveidībā un apmaiņā rodas idejas un zināšanas. Universitāte ir vieta, kur ikvienam ir iespēja brīvi izteikt domas, tikt uzklusītam un paustajam viedoklim būt cienītam.
- **Atvērtība:** mums ir svarīgi, lai ikviens, kurš vēlas saņemt un radīt zināšanas, attīstīt jaunas idejas un iesaistīties jaunradē, būtu piederīgs Universitātei. Mēs esam atvērti domām, idejām, zināšanām un atklātai, savstarpēji papildinošai sadarbībai, kas balstās tolerancē un nepieļauj diskrimināciju.
- **Ilgtspējība:** mēs apzināmies savu atbildību par apkārt notiekošo. Būt atbildīgiem mums nozīmē - saskatīt izaicinājumus, meklēt, rast un ieviest ilgtspējīgus, patiesās zināšanās balstītus risinājumus. Ikviens risinājums tiek rasts un ieviests, ievērojot ētikas un morāles principus.

Vērtības kā darbības principi (maksimas):

- **Mērķtiecība:** mēs izvirzām jēgpilnus mērķus, meklējam veidus, kā tos sasniegt, un aktīvi rīkojamies, lai sasniegtu.
- **Atbildība:** mēs uzņemamies atbildību par saviem vārdiem un darbiem, rīkojamies ar izpratni par mērķiem un sasniedzamajiem rezultātiem, nodrošinām pēctecību un esam atbildīgi pret partneriem.
- **Godprātība:** mūsu darbinieki un studenti apzinīgi, ar augstu atbildības sajūtu veic ikvienu pienākumu un darba uzdevumu.
- **Pilnveide:** mēs esam pārliecināti, ka sasniegumi un izcilība rodas pastāvīgā sevis un darbības procesu pilnveidošanā.
- **Sadarbība:** mēs veicinām sadarbību starp visu līmeņu un darbības jomu darbiniekiem, studentiem, absolventiem un partneriem.

Stratēģija

LLU Attīstības stratēģija 2015.–2020. gadam ir vidēja termiņa plānošanas dokuments. Stratēģija pamatojas LLU vīzijā, misijā un mērķos, kas tika noteikti, novērtējot esošo situāciju, nākotnes iespējas un izaicinājumus. Stratēģijas izstrādē ir ņemti vērā 2015. gadā aktuālie Latvijas un Eiropas Savienības plānošanas un rīcībpolitikas dokumenti, īpaši Latvijas Viedās specializācijas

stratēģijas RIS3 nostādnes, kā arī Latvijas normatīvie akti, kuru prasības jāievēro, izstrādājot attīstības plānošanas dokumentus.

Stratēģiju veido četras nodaļas, kas ietver:

1. Ilgtermiņa nākotnes redzējumu.
2. Pētniecības programmu.
3. Izglītības programmu.
4. Pārvaldības pilnveides programmu.

Pētniecības programma ietver Universitātes zinātniskās specializācijas un pētniecības virzienu izklāstu, pētniecības mērķus un aprakstu par to atbilstību Eiropas Savienības, nacionālajām, reģionālajām politikām un plānošanas dokumentiem, specializācijas izvēles pamatojumu tautsaimniecības vajadzību aspektā, īpaši Latvijas Viedās specializācijas stratēģijā iekļauto jomu aspektā, rīcības plānus, sasniegumu novērtēšanas rādītājus un to vērtības.

Pētniecības programma ietver:

- Pētniecības cilvēkresursu attīstības plānu.
- Mērķsadarbības pilnveides plānu.
- Plānu dalībai ES pētniecības un inovācijas pamatprogrammas "Apvārsnis 2020" konkursos un citās pētniecības un inovācijas atbalsta programmās un tehnoloģiju ierosmēs.
- Starptautisko publikāciju skaita palielināšanas plānu.
- Zināšanu un tehnoloģiju pārvaldības pilnveides plānu.

Izglītības programma ietver Universitātes izglītības mērķus, specializācijas izvēles pamatojumu Latvija Viedās specializācijas stratēģijā iekļauto jomu aspektā, rīcības plānus, sasniegumu novērtēšanas rādītājus un to vērtības.

Izglītības programma ietver:

- Izglītības piedāvājuma attīstības plānu.
- Izglītības cilvēkresursu attīstības plānu.
- Mērķsadarbības pilnveides plānu.

Pārvaldības pilnveides programma ietver pārvaldības pilnveides mērķus un rīcības plānus, tai skaitā institucionālās attīstības plānu veikspējas un pārvaldības efektivitātes uzlabošanai, kā arī Infrastruktūras attīstības un izmantošanas plānu.

Pārvaldības pilnveides programma ietver:

- Institucionālās attīstības plānu veikspējas un pārvaldības efektivitātes uzlabošanai.
- Infrastruktūras attīstības un izmantošanas plānu.

Stratēģija ir apstiprināta ar LLU Senāta lēmumu. LLU rektors nodrošina mērķu sasniegšanas progresa novērtēšanu un turpmākajā periodā īstenojamo pasākumu plāna precizēšanu katras Universitātes struktūrvienības līmenī.

4. Kvalitātes vadības sistēmas politika

Pamatojoties uz LLU pamatnostādnes izcilības standarta un izcilības pamatprincipu ieviešanai, uzturēšanai un pilnveidošanai ir nodefinēta Kvalitātes vadības sistēmas politika un mērķi.

Kvalitātes vadības sistēmas formulējums:

1. LLU kvalitātes vadības sistēma ir balstīta uz LLU stratēģiju un tajā definētajām organizācijas vērtībām, kā arī uz starptautiskā standarta "Ieguldījums izcilībā" prasībām, universitātes vīzijas un misijas īstenošanu, balstoties uz stratēģisko mērķu izvirzīšanu un to mērķu sasniegšanas progresa uzraudzību un paredz nepārtrauktu attīstību.
2. LLU kvalitātes vadības politika ir orientēta uz mūsdienīgu kvalitātes pilnveidošanas un uz izcilību vērstu studiju un pētniecības darba nodrošināšanu, aptverot visu Baltijas reģionu, kā arī nākotnē paplašinot savu darbības jomu arī ārpus Baltijas reģiona valstīm.
3. LLU kvalitātes vadības politika balstās šādos pamatprincipos:
 - Līderība un ambiciozu un reāli izpildāmu mērķu izvirzīšana.
 - Vienotība universitātes mērķu sasniegšanā.
 - Ieinteresētu pušu iesaiste universitātes produktu, pakalpojumu un procesu pilnveidē.
 - Sociālās atbildības principu ievērošana.
 - Uz pozitīvu sadarbību vērsta pieeja.
 - Faktos balstīta pieeja lēmumu pieņemšanā.
4. LLU kvalitātes politika ir virzīta uz labvēlīgas un attīstību veicinošas institucionālās vides izveidi tiem cilvēkiem, kuri saista savu radošo un profesionālo izaugsmi ar LLU.
5. LLU attīsta un realizē studiju programmas un pētniecības darbu, aktīvi sadarbojoties ar ieinteresētajām un ņemot vērā šo pušu vēlmes un vajadzības. LLU ieinteresētās puses ir:
 - Esošie studenti, topošie studenti, absolventi.
 - Darbinieki.
 - Citas mācību iestādes (vidējās izglītības, vidējās profesionālās, augstākās) gan Latvijas mērogā, gan Baltijas valstu mērogā.
 - Pētnieciskie institūti un citas, ar zinātnisko darbību saistītas organizācijas.
 - Darba devēji.
 - Nozaru eksperti un organizācijas.
 - Valsts.
6. Lai realizētu kvalitātes politiku, LLU attīsta savus cilvēkresursus un universitātes intelektuālo kapacitāti, piekopj atbildīgu finanšu vadības politiku un nepārtraukti strādā pie Universitātes pārvaldības sistēmas, studiju procesa un pētniecības darba pilnveidošanas.

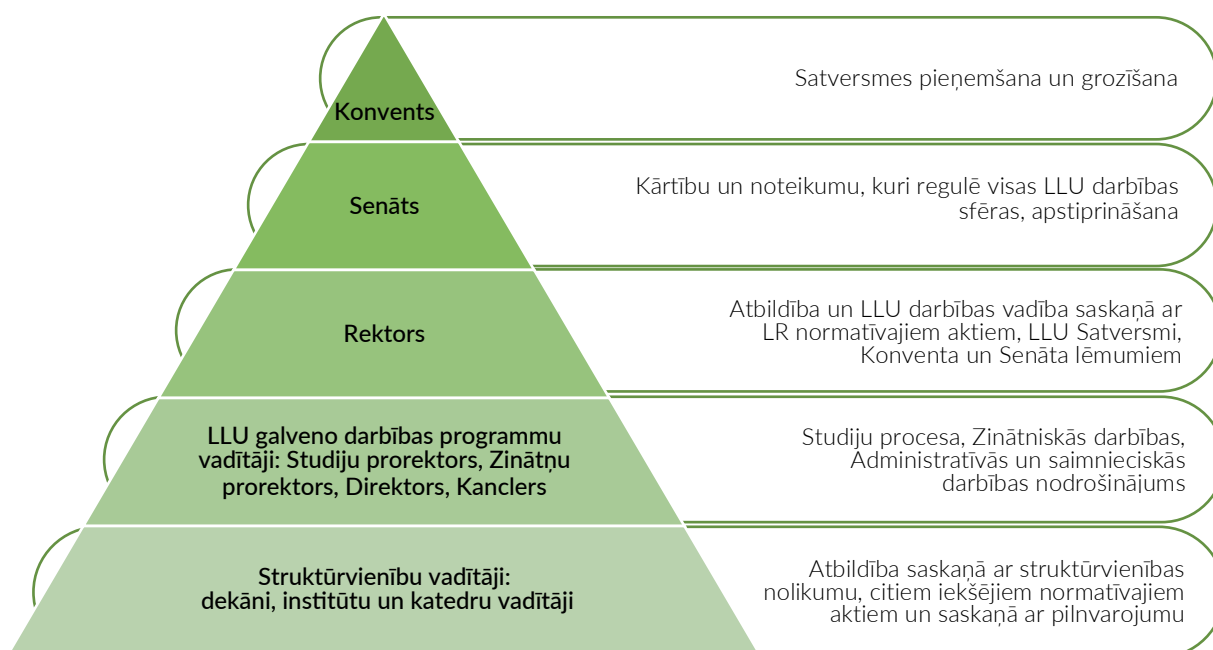
Kvalitātes vadības sistēmas mērķi:

1. Uzturēt kvalitātes vadības sistēmu un tās atbilstību starptautiskā standarta "Ieguldījums izcilībā" prasībām, nodrošinot nepārtrauktu pilnveidošanās procesu.
2. Nodrošināt stratēģisko mērķu izpildi.
3. Nodrošināt visu ieinteresēto pušu apmierinātības līmeņa nepārtrauktu paaugstināšanu.

5. Kvalitātes vadības sistēmas pārvaldības modelis

LLU darbības plānošanas, organizācijas pārvaldības un darba izpildes vadības sistēma balstīta tajos nosacījumos, kas izriet no “organizācijas hierarhijas” un “dokumentu hierarhijas”, un izrietoši šī sistēma sastāv no savstarpēji saistītām apakšsistēmām – Darbības plānošanas un organizācijas pārvaldības sistēmas un Darba izpildes vadības sistēmas.

- Darbības plānošanas sistēmas pamatu LLU veido organizācijas attīstības stratēģija un tās pielikumi, kurā definētas universitātes stratēģiskās prioritātes un mērķi. Papildus tam LLU detalizēti izstrādā rīcības plānus, ar kuriem tiek identificētas, aprakstītas un sākotnēji strukturētas darbības, kas veicamas, lai LLU sasniegtu tās organizācijas līmenī izvirzītos mērķus.
- Organizācijas pārvaldība, savukārt, ir procesu – darbību un apakšdarbību, to secības un izpildītāju u.c. definēšana, ieviešana un izmaiņu vadība. Šobrīd gan darbības plānošana, gan tās pārvaldība tiek balstīta uz LLU organizatoriskās struktūras pamata, nosakot kādām jābūt secīgajām darbībām, to apakšdarbībām, izpildītājiem, nepieciešamajiem resursiem, izpildes veidam, termiņiem, savstarpējai mijiedarbībai, kas kopumā veido visaptverošu procesa struktūru, kas, savukārt, nosaka, kā organizācijas struktūrvienības darbojas un mijiedarbojas, lai sasniegtu iepriekš definētu šīs kopdarbības mērķi visefektīvākajā veidā.
- Zinātniskās institūcijas darba izpildes vadības sistēma balstās jau uz izstrādāto procesu izmantošanu praksē, kontroles, analīzes un motivācijas mehānismiem, t.i. darbu izpilde tiek organizēta atbilstoši jau iepriekš izstrādātajiem un aprakstītajiem procesiem, ievērojot tiesību un pienākumu deleģējumu par procesa darbību un sasniedzamajiem rezultātiem atbildīgajām personām. Darba izpildes vadības sistēma ir cieši saistīta ar rezultātu bāzētu pārvaldības metožu izmantošanu, kontroles un motivācijas mehānismiem un sistēmām un tās sekmīgai darbībai ir nepieciešams, lai būtu jau organizatoriski-administratīvi noteiktas personas, kas ir atbildīgas par darba izpildes vadības sistēmas un principu pielietošanu.



6. Dokumentu struktūra un hierarhija

1. Līmenis – LLU pārvaldības dokumenti:

- LLU Satversme.
- LLU Konventa nolikums.
- LLU Senāta nolikums.
- LLU Rektora vēlēšanas nolikums.
- LLU Fakultāšu nolikumi.
- LLU Katedru/institūtu nolikumi.
- LLU Zinātnisko institūtu nolikumi.
- LLU Struktūrvienību nolikumi.
- LLU Studējošo pašpārvaldes nolikums.
- LLU Studējošo pašpārvaldes vēlēšanu nolikums.
- LLU Padomnieku konventa nolikums.

2. Līmenis – stratēģiskie un plānošanas dokumenti, to realizācija un izpildes kontrole

- LLU Attīstības stratēģija 2015.-2020. gadam.
- LLU Attīstības stratēģijas mērķu kaskadēšanas rezultāti (stratēģijas pētniecības sadaļas mērķus izskata LLU Zinātņu padomē un stratēģijas izglītības sadaļas mērķus izskata LLU Studiju padomē).
- Rektores rīkojumi.
- Misija, vīzija, vērtības.
- Kvalitātes politika.
- Risku vadības politika.
- Personāla politika.

3. Līmenis – Organizācijas pamatdarbību reglamentējošie dokumenti

- Pamatdarbības procesu aprakstošie dokumenti (procesu apraksti, iekšējie rīkojumi un ārējie normatīvie akti).

4. Līmenis – Organizācijas atbalsta funkciju reglamentējošie dokumenti

- Atbalsta procesu aprakstošie dokumenti (procesu apraksti, iekšējie rīkojumi un ārējie normatīvie akti).

5. Līmenis - Atbalsta elementi

- Metodikas.
- Rokasgrāmatas.
- Datu bāzes.
- Veidlapas.
- Iekšējo reglamentējošo dokumentu reģistrs.
- Ārējo reglamentējošo dokumentu reģistrs.

7. Procesu vadība un pārraudzība

LLU Kvalitātes vadības sistēmā ir nedefinēti 19 galvenie procesi, kuri ir sagrupēti 3 grupās:

Vadības procesi:

- Lēmumu pieņemšana, realizācija un izpildes kontrole.

- Stratēģijas izstrāde, aktualizēšana un izpildes kontrole.
- Pārvaldības sistēmas pilnveides procesa nodrošināšana.
- Iekšējās kontroles nodrošināšana.

Pamatdarbības procesi:

- Studiju pamatprocesa nodrošināšana.
- Zinātniski pētnieciskā darba nodrošināšana.
- Tālmācības procesa nodrošināšana.
- Mūžizglītības procesa nodrošināšana.
- Ārvalstu studentu piesaiste, uzņemšana un studiju procesa nodrošināšana.
- Starptautiskās sadarbības nodrošināšana.

Atbalsta procesi:

- Cilvēkresursu vadība un attīstība.
- Finanšu resursu vadība.
- Infrastruktūras nodrošināšana un uzturēšana.
- Dokumentu vadība.
- Iesniegumu un sūdzību izskatīšana.
- Komunikācijas nodrošināšana.
- Fundamentālās bibliotēkas uzturēšana un atjaunošana.
- Iepirkumu procesa nodrošināšana.
- Maksas pakalpojumu sniegšanas nodrošināšana.

Katram galvenajam procesam ir noteikti tā darbības efektivitātes mērījumi, datu un informācijas ieguves avoti mērījumu veikšanai, datu apkopošanas un mērījumu veikšanas regularitāte un atbildīgais par šo datu ieguvu, apkopošanu un analīzi.

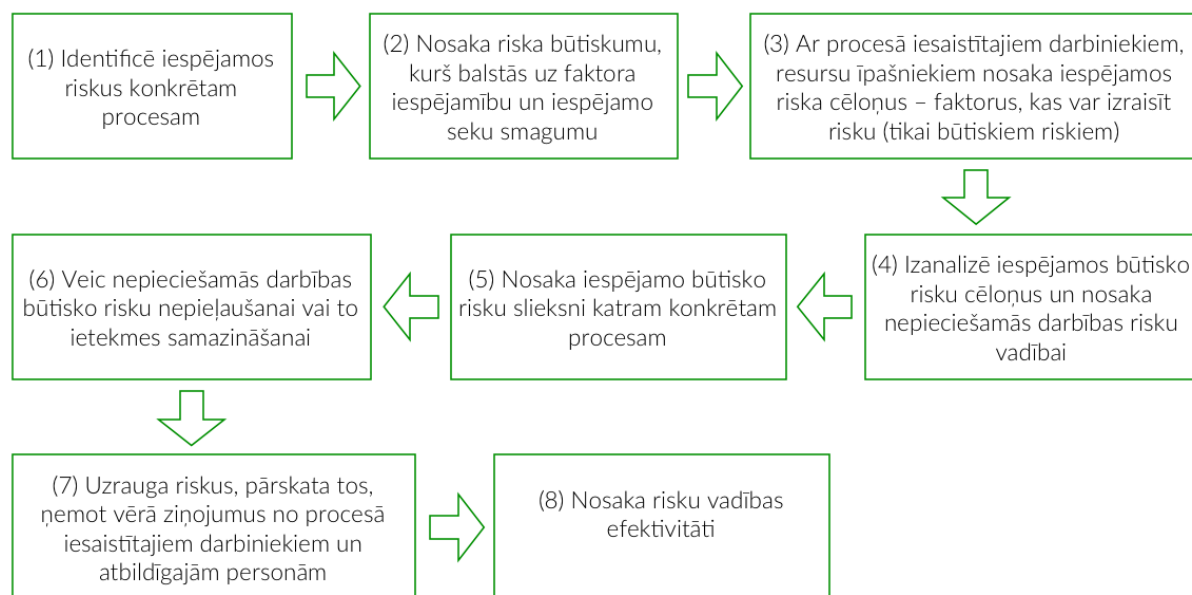
8. Risku vadība un to novērtēšanas metodoloģija

LLU ir definēta Risku vadības politika. Latvijas Lauksaimniecības universitātes risku vadības politikas mērīs ir vērsts uz vīzijas, misijas un stratēģijas īstenošanu un pilnveidošanu visos organizācijas līmeņos:

- Risku vadība ir nepārtraukts, strukturēts un saskaņots process visos organizācijas līmeņos, lai identificētu, novērtētu un ziņotu par iespējamiem draudiem un iespējām, kas var ietekmēt organizācijas darbību un nosprausto mērķu sasniegšanu.
- Risku vadība nosaka, analizē un kontrolē tos riskus, kas būtiski mērķu sasniegšanai.
- Risku vadība palielina mērķu sasniegšanas varbūtību un samazina nenoteiktību un nepārdomātu lēmumu u pieņemšanu organizācijas mērķu sasniegšanai.
- Risku vadības metodoloģija samazina finanšu, u.c. resursu neefektīvu un neracionālu izmantošanu, kā arī tiek samazināti nākotnes zaudējumi pie nevēlamiem notikumiem, kā arī parāda iespējas organizācijas darbības pilnveidošanai un attīstības iespējām.

- Identificēti riski samazina iekšējo auditu subjektivitāti, jo ir definēti un apzināti procesu riski, to novēršanas risinājumi un rīcības plāni.

Risku vadības process:



Katram galvenajam procesam ir noteikti riski, novērtēta risku būtiskuma pakāpe un būtiskajiem riskiem ir noteikta to vadība, lai novērstu vai mazinātu seku smaguma pakāpi, šī riska iestāšanās gadījumā.

9. Cilvēkresursu vadības politika

Cilvēkresursu vadības stratēģija ir komplekss plāns, kas paredzēts, lai nodrošinātu LLU misijas un stratēģisko mērķu realizēšanu, balstoties cilvēkresursu izmantošanas stratēģijā.

LLU stratēģiskās plānošanas procesā lieto mērķorientētu cilvēkresursu vadīšanu, kuras galvenie pamatprincipi ir:

- augstākā līmeņa mērķu novadīšana zemākajiem līmeņiem;
- individuālo mērķu noteikšana katram darbiniekam;
- lēmumu pieņemšana, iesaistot visus LLU darbiniekus;
- precīzi noteikts katra mērķa mērījums/standarts;
- periodisks sasniegtā rezultāta novērtējums.

Galvenie uzdevumi cilvēkresursu vadības politikas nodrošināšanai:

- izveidot un uzturēt standartizēto amatu aprakstu sistēmu:
 - noteikt obligāto nepieciešamo izglītības līmeni un specialitāti katram amatam atbilstoši profesiju standartam;
 - standartizēt amatu aprakstus ievērojot amatam nepieciešamo profesionālo kvalifikāciju, prasmes un darba vietas specifiku;
- pilnveidot personāla atlases procesu, piesaistot izglītotu, kompetentu un lojālu akadēmisko un administratīvo personālu;

- pilnveidot personāla darba izpildes un vadības novērtēšanas procesu;
- veicināt nepārtrauktu personāla izglītošanu, izaugsmi un karjeras veidošanu;
- pilnveidot personāla sociālo garantiju un apbalvošanas sistēmu;
- veicināt drošu, veselīgu un psiholoģiski labvēlīgu darba vidi;
- izmantot informācijas sistēmu iespējas efektīvākai personāla vadībai un administrēšanai.

Savā darbībā LLU darbinieki un vadība balstās uz LLU ētikas kodeksu, kura pamatprincipi ir: godīgums, lojalitāte, precizitāte, objektivitāte, atklātība, vienlīdzība.

10. Kvalitātes vadības sistēmas nodrošināšanas plāns

Darbību plāns kvalitātes vadības sistēmas darbības nodrošināšanai un attīstībai:

1. Ii sertifikāta saņemšana.
2. Sistēmas darbības starprezultātu vērtēšana no stratēģijas plānu izpildes viedokļa.
3. Sistēmas pilnveidošanas darbību noteikšana stratēģijas mērķu sasniegšanas nodrošināšanai (ja būs aktuāli).
4. Pilnveidot procesu par ieinteresēto pušu apmierinātības līmeņa mērījumiem, lai paaugstinātu ieinteresēto pušu apmierinātību, kā arī iegūtu, apkopotu un analizētu, iespēju robežās, maksimāli daudz datu un informācijas par visu ieinteresēto pušu vajadzībām, vēlmēm un gaidām.
5. Ņemot vērā noteiktās darbības (3.punkts) un sistēmas pilnveidošanas nepieciešamību (4.punkts), veikt izmaiņas iekšējo normatīvo dokumentu sistēmā.
6. Veikt iekšējo kvalitātes auditu par procesu un pārvaldības sistēmas darbības atbilstību IiE, iekšējiem un ārējiem reglamentējošiem dokumentiem.
7. Veikt Ii regulāro pārsertifikācijas auditu (1 x 2 gados).